

RAPORT

O JAKOŚCI KSZTAŁCENIA NA WYDZIALE NAUK O ZIEMI UMK W TORUNIU W ROKU AKAD. 2014/2015

Opracował: Marek Kejna
Wydziałowy Koordynator ds. Jakości Kształcenia

na podstawie:

1. Raportu „Ocena zajęć dydaktycznych, Rok akademicki 2014/2015, Wydział Nauk O Ziemi” – Uczelniane Centrum Informatyczne UMK w Toruniu
2. Hospitacji zajęć dydaktycznych pracowników i doktorantów Wydziału Nauk o Ziemi w roku akad. 2014/2015
3. Raportu Biura Karier UMK „Aktywność zawodowa absolwentów kierunku geografia oraz turystyka i rekreacja w 6 m-cy po zakończeniu studiów. Absolwenci rocznika 2014” (Tomasz Jankowski)
4. Sprawozdań z prac komisji ds. jakości kształcenia dla kierunków studiów: geografia (L. Kozłowski), geoinformacji środowiskowa (Z. Kozieł), studia miejskie (B. Hołowiecka), turystyka i rekreacja (D. Sokołowski), studiów doktoranckich (P. Molewski), studiów podyplomowych (E. Grzelak-Kostulska)

Toruń, 18 grudnia 2015 r.

1. Wydziałowy System Doskonalenia Jakości Kształcenia

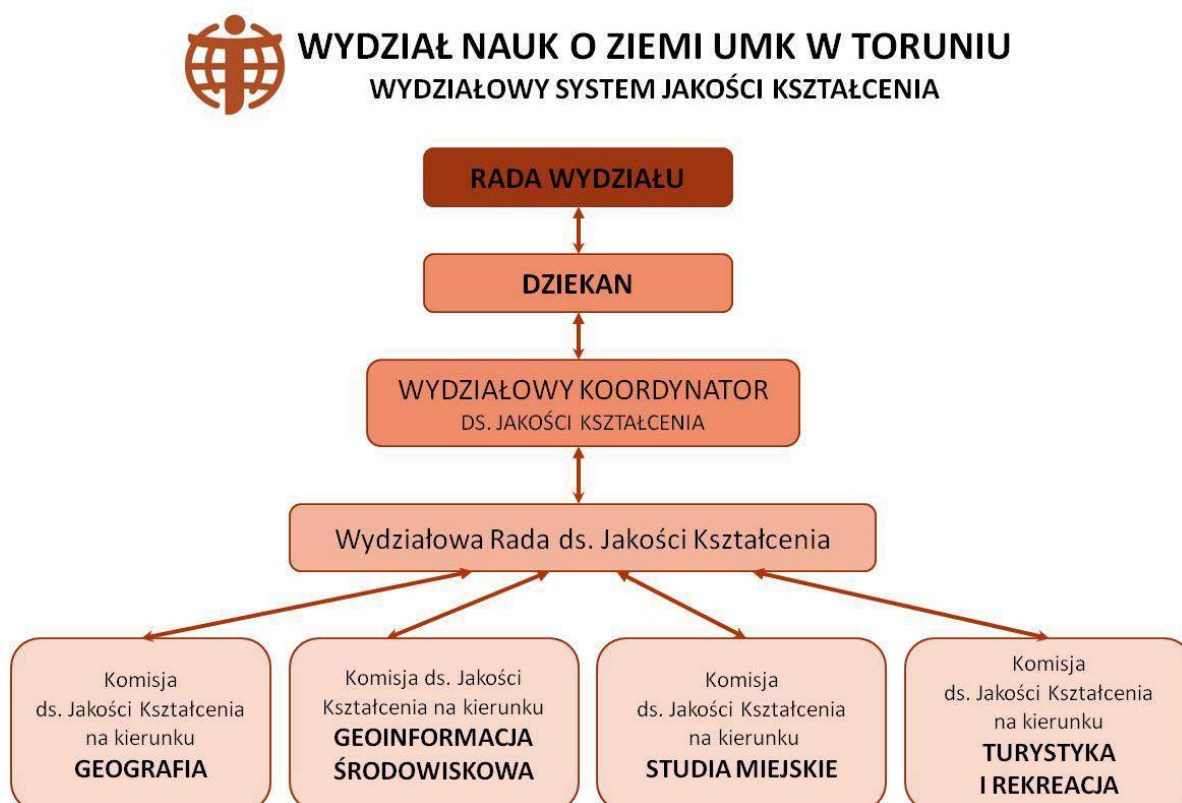
Na Wydziale Nauk o Ziemi UMK w Toruniu wprowadzono Wydziałowy System Zapewnienia Jakości Kształcenia (WSZJK) - Uchwała nr 133 Rady Wydziału Nauk o Ziemi z dnia 6 grudnia 2013 r., który została zmieniona w dniu 21 listopada 2014 r. (Uchwała nr 106 Rady Wydziału Nauk o Ziemi).

Celem WSZJK jest doskonalenie jakości kształcenia, rozumianej jako poziom uzyskanych efektów kształcenia oraz doskonalenie jakości organizacji pracy. Powstały na Wydziale Nauk o Ziemi WSZJK zapewnia sprawne i na wysokim poziomie prowadzenie kształcenia oraz ciągły monitoring jego jakości. Weryfikacja jakości kształcenia odbywa się na wszystkich etapach procesu dydaktycznego. Opiera się on na cyklu Deminga – PDCA (Plan-Do-Check-Act):

Planowanie → Wdrażanie → Monitorowanie → Doskonalenie

Po zakończeniu każdego roku dokonywana jest ocena stanu jakości kształcenia, wskazywane są obszary wymagające poprawy, a następnie określone są metody naprawcze. Po pełnym cyklu ponownie kontroluje się stan jakości w monitorowanym obszarze. Źródłem danych do weryfikacji zakładanych efektów kształcenia są: nauczyciele akademicy, studenci, doktoranci, absolwenci, opiekunowie praktyk i interesariusze zewnętrzni.

Strukturę Systemu Jakości Kształcenia na Wydziale Nauk o Ziemi UMK przedstawia poniższy schemat:



Skład osobowy Rady oraz poszczególnych Komisji znajduje się na stronie Wydziału Nauk o Ziemi <http://geo.umk.pl/studia/jakosc-ksztalcenia>

2. Realizacja zadań związanych z doskonaleniem jakości kształcenia

W wyniku analizy raportu o jakości kształcenia w roku 2013/2014 oraz rekomendacji postawiono następujące cele zmierzające do doskonalenia jakości kształcenia na Wydziale Nauk o Ziemi UMK w roku akad. 2014/2015:

A. Wzrost poziomu zwrotności wypełnionych kwestionariuszy ankiet dotyczących oceny zajęć dydaktycznych w roku akademickim 2014/2015. Podjęte działania:

- informowanie o ankietyzacji na pierwszych i ostatnich zajęciach – obowiązek wszystkich nauczycieli akademickich
- umieszczanie plakatów informujących o ankietyzacji na tablicach ogłoszeń oraz na stronie internetowej wydziału – dostępne przez cały rok akademicki
- wysyłanie informacji o ankietyzacji poprzez U-mail – wysłano 4 takie prośby do wszystkich studentów wydziału.
- zaprezentowanie studentom wyników ankiet z poprzedniego roku akademickiego w USOS, zwrócenie uwagi na anonimowość ankiet oraz uwzględnianie ocen i uwag studentów w poprawie jakości kształcenia – raport z wynikami zbiorczymi ankiet studenckich został umieszczony na stronie internetowej wydziału.
- spotkanie informacyjne ze studentami w dniu 28 maja 2015 r. (niska frekwencja).
- dyskusja na radzie wydziału o jakości kształcenia z udziałem przedstawicieli studentów i doktorantów.

B. Zwiększenie świadomości studentów o efektach kształcenia w zakresie wiedzy, umiejętności i kompetencji społecznych jakie wnosi dany przedmiot i możliwości wykorzystania wiedzy i umiejętności w praktyce. Podjęte działania:

- informowanie studentów o efektach kształcenia w zakresie wiedzy, umiejętności i kompetencji społecznych na każdym zajęciu – obowiązek nauczycieli akademickich.
- zachęcenie studentów do zapoznania się z opisami przedmiotów w USOS, gdzie podane są efekty kształcenia – prezentowane na pierwszych zajęciach oraz ogłoszenie na tablicy ogłoszeń, strona internetowa wydziału, poczta U-mail.
- spotkanie informacyjne ze studentami w dniu 28 maja 2015 r. (niska frekwencja).

C. Większa kontrola jakości zajęć, sposobu przekazywania treści, terminowości ich odbywania oraz sposobów weryfikacji zakładanych efektów kształcenia. Podjęte działania:

- kontrola terminowości odbywania konsultacji przez nauczycieli akademickich – realizowana przez kierowników katedr oraz władze dziekańskie.
- kontrola terminowości odbywania zajęć oraz ich jakości poprzez hospitacje zajęć pracowników i doktorantów.
- ocena treści poszczególnych przedmiotów, ich zgodności z programem studiów, powtarzania treści w ramach różnych przedmiotów, kryteriów oceniania – komisje ds. jakości dla poszczególnych kierunków studiów.
- analiza ankiet studenckich, ocen uzyskiwanych przez poszczególnych wykładowców, a zwłaszcza komentarzy.
- dyskusja o pracy wykładowców na radzie wydziału z udziałem przedstawicieli studentów i doktorantów

D. Zwiększyć dostępność literatury przedmiotu w Bibliotece Uniwersyteckiej. Podjęte działania:

- weryfikacja zalecanej literatury w opisach przedmiotów – obowiązek koordynatorów poszczególnych przedmiotów na początku każdego semestru.
- sprawdzenie dostępności zalecanej literatury w Bibliotece Uniwersyteckiej UMK – obowiązek koordynatorów poszczególnych przedmiotów na początku każdego semestru.

- opracowanie listy pozycji literatury do zakupienia przez Bibliotekę Uniwersytecką, określenie priorytetów i liczby egzemplarzy – bieżące zapotrzebowania zgłaszane przez nauczycieli akademickich.

3. Ankietyzacja zajęć przez studentów

Od roku akad. 2013/2014 wprowadzono w Uniwersytecie Mikołaja Kopernika w Toruniu nowy wzór ankiety oceny zajęć przez studentów. Obejmuje ona 17 pytań, na które studenci odpowiadali oceniając zajęcia w skali od 1 do 5. Studenci mogli też dodawać własne komentarze i oceny.

W roku akademickim 2014/2015 na Wydziale Nauk o Ziemi ankietyzacją objęto następujące kierunki studiów:

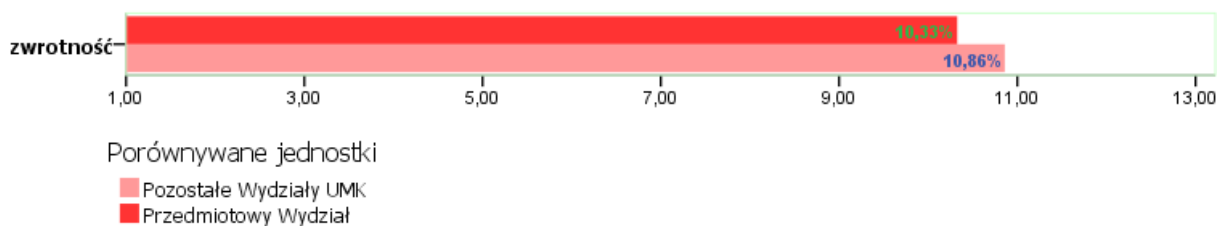
- geografia (studia I, II i III stopnia),
- studia miejskie (studia I stopnia),
- turystyka i rekreacja (studia I stopnia),
- geoinformacja środowiskowa (studia II stopnia).

Na podstawie zbiorczych zestawień opracowanych przez Uczelnianego Koordynatora ds. Jakości można porównać jakość kształcenia na Wydziale Nauk o Ziemi z innymi wydziałami UMK.

Zwrotność ankiet

W sumie studenci Wydziału Nauk o Ziemi mogli ocenić poprzez USOS 335 przedmiotów oferowanych w ramach 4 kierunków studiów. Studenci mogli wypełnić 9017 ankiet. Niestety zwrotność ankiet wyniosła tylko 10,33% (**931 ankiet**). Był to wynik niższy niż w roku poprzednim (**zwrotność 10,98%**) oraz w skali całej uczelni (10,86%).

Wykres 1. Zwrotność- odsetek studentów, którzy odpowiedzieli na co najmniej jedno pytanie.



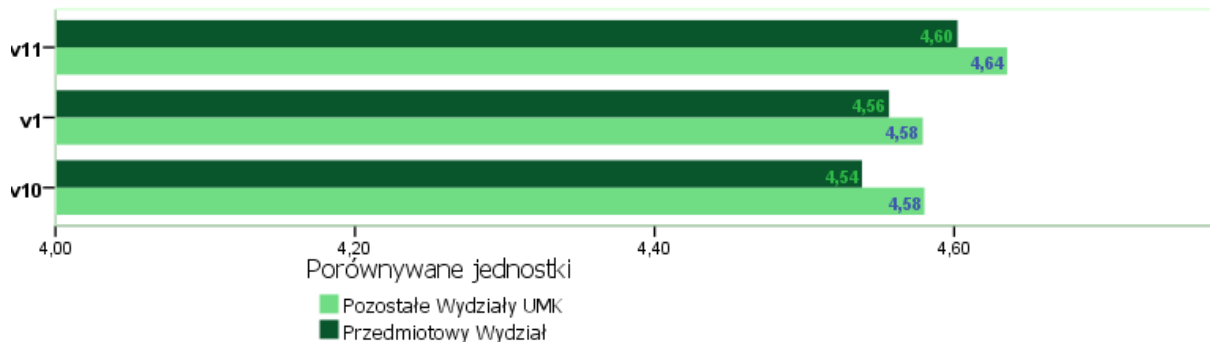
Pomimo podjętych działań informacyjnych zwrotność ankiet nieznacznie się zmniejszyła z 10,98% do 10,33%. Wiele przedmiotów nie zostało w ogóle ocenione lub też uzyskało po kilka ankiet, co uniemożliwia ich rzetelną ocenę. Zjawisko zmniejszenia zwrotności ankiet wystąpiło na większości wydziałów UMK, średnio dla Uczelni z 13,38% do 10,86%.

Organizacja zajęć

Aspekty organizacyjne zajęć zostały wysoko ocenione przez studentów. Pracownicy na pierwszych zajęciach przedstawili sylabus przedmiotu (średnia ocena 4,60), sylabus został też udostępniony w USOS przed rozpoczęciem pierwszych zajęć (średnia ocena 4,54). Również literatura przedmiotu była podana i jest dostępna w zasobach Biblioteki Uniwersyteckiej (średnia ocena 4,60).

W porównaniu do ubiegłego roku zanotowano wzrost ocen: w przypadku udostępnienia sylabusów z 4,47 do 4,60, dostępności literatury z 4,42 do 4,56 oraz przedstawienia sylabusu na zajęciach z 4,40 do 4,54. Uzyskane przez Wydział oceny są tylko nieznacznie niższe od średnich dla pozostałych wydziałów UMK.

Wykres "aspekty organizacyjne" 1. Średnia wartość udzielanych odpowiedzi.



v1 „Literatura przedmiotu niezbędna do realizacji zajęć była dostępna dla studentów.”

v10 „Sylabus przedmiotu został przedstawiony na zajęciach.”

v11 „Sylabus przedmiotu został udostępniony w USOS przed rozpoczęciem pierwszych zajęć.”

Najwyżej ocenione zajęcia pod względem organizacyjnym przedstawiono w poniższej tabeli:

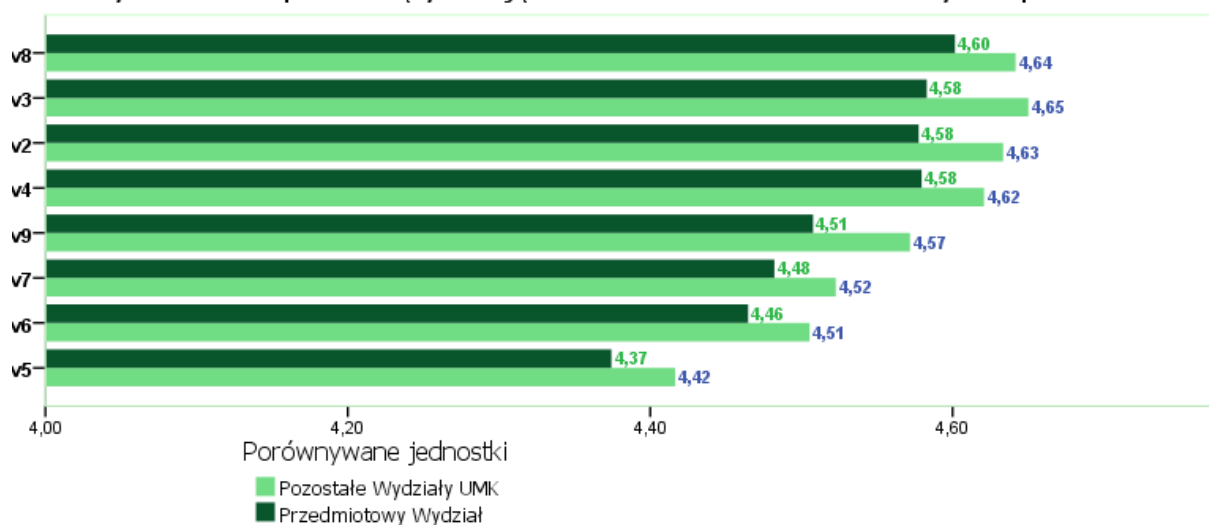
Przedmiot	Średnia ważona z pytań 1, 10, 11
Demografia współczesnej Europy, 2200-OG-DWE, sem.zimowy, Wykład	4,88
Geologia, 2200-G-G-1-S1, sem.letni, Laboratorium	4,78
Metody statystyczne w geografii, 2200-MSG-G-1-S1, sem.zimowy, Wykład	4,48
Geografia regionalna świata z elementami geografii turystycznej, 2200-GRSET-GT-3-S1, sem.zimowy, Ćwiczenia audytoryjne	4,38
Astronomiczne podstawy geografii, 2200-APG-G-1-S1, sem.zimowy, Wykład	4,37

Ocena prowadzących zajęcia

Prowadzący zajęcia również otrzymali dobre i bardzo dobre oceny. Najwyżej oceniono stosunek prowadzących do studentów, którzy traktowali studentów z szacunkiem (średnia ocen 4,60), stwarzał atmosferę sprzyjającą zdobywaniu wiedzy (średnia ocen 4,48). Prowadzący był dostępny na konsultacjach (Średnia ocen 4,58), był zawsze przygotowany do zajęć (średnia ocen 4,58). Również sposób oceniania nie budził zastrzeżeń (średnia ocen 4,58). Podobnie jak w ubiegłym roku najniższej zostało ocenione pytanie o umiejętność zainteresowania studentów zajęciami (średnia ocen 4,37).

Uzyskane wyniki są lepsze niż rok temu, np. zwiększyła się dostępność prowadzących na konsultacjach z 4,48 do 4,58, prowadzący prowadził zajęcia w sposób zrozumiały z 4,36 do 4,46, potrafił zainteresować studentów zajęciami z 4,23 do 4,37. Uzyskane wyniki dla wszystkich pytań były tylko nieznacznie (o kilka setnych procenta) niższe w porównaniu do pozostałych wydziałów UMK.

Wykres "ocena prowadzących zajęcia" 1. Średnia wartość udzielanych odpowiedzi.



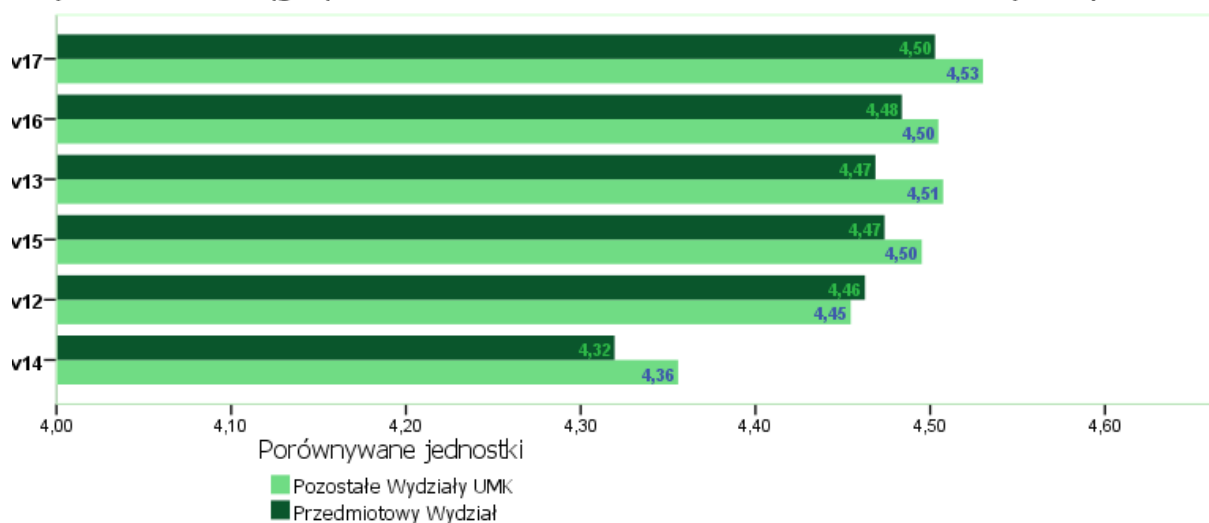
- v2 „Prowadzący był dostępny dla studentów na konsultacjach. ”
 v3 „Prowadzący był zawsze przygotowany do zajęć. ”
 v4 „Prowadzący ocenił studentów zgodnie z kryteriami podanymi w sylabusie. ”
 v5 „Prowadzący potrafił zainteresować studentów swoimi zajęciami. ”
 v6 „Prowadzący realizował zajęcia w sposób jasny i zrozumiały. ”
 v7 „Prowadzący stworzył atmosferę sprzyjającą zdobywaniu wiedzy (zachęcał do wyrażania własnych poglądów na omawiany temat, dyskusji, zgłaszania i wyjaśniania wątpliwości, chętnie odpowiadał na pytania itp.). ”
 v8 „Prowadzący traktował studentów z szacunkiem i życzliwością. ”
 v9 „Prowadzący wykorzystał efektywnie czas przeznaczony na zajęcia (bez uzasadnienia nie skracał zajęć, nie przedłużał ich, nie spóźniał się). ”

Ocena osiągnięcia zakładanych efektów kształcenia

Najwyższe oceny uzyskały pytania: Zajęcia umożliwiały osiągnięcie zakładanych efektów kształcenia w zakresie wiedzy (średnia ocen 4,50), umiejętności (średnia ocen 4,48), kompetencji społecznych (średnia ocen 4,47). Pozytywnie studenci wypowiedzieli się nt. możliwości wykorzystania wiedzy, umiejętności i kompetencji społecznych na zajęciach (średnia ocena 4,46). Najniższe oceny uzyskało pytanie 14 - zajęcia spełniły moje oczekiwania (średnia ocena 4,32). Najwyżej ocenionych prowadzących przedstawiono w poniższej tabeli:

	Średnia ważona z pytań 2-9 (ocena prowadzącego)	mocna strona prowadzącego		
		Prowadzący potrafił zainteresować studentów swoimi zajęciami.	Prowadzący stworzył atmosferę sprzyjającą zdobywaniu wiedzy.	Prowadzący traktował studentów z szacunkiem i życzliwością.
dr Jadwiga Biegańska	4,86	0	1	0
dr Anna Dubownik	4,84	1	0	0
dr Justyna Chodkowska-Miszczuk	4,83	0	0	1
dr Elżbieta Grzelak-Kostulska	4,83	0	0	1
dr Stefania Środa-Murawska	4,81	0	0	1

Wykres "ocena osiągnięcia efektów kształcenia" 1. Średnia wartość udzielanych odpowiedzi



- v12 „Widzę możliwość wykorzystania wiedzy, umiejętności i kompetencji społecznych zdobytych na zajęciach.”
 v13 „Zajęcia pogłębiły moją znajomość przedmiotu.”
 v14 „Zajęcia spełniły moje oczekiwania.”
 v15 „Zajęcia umożliwiały osiągnięcie zawartych w sylabusie efektów kształcenia w zakresie kompetencji społecznych.”
 v16 „Zajęcia umożliwiały osiągnięcie zawartych w sylabusie efektów kształcenia w zakresie umiejętności.”
 v17 „Zajęcia umożliwiały osiągnięcie zawartych w sylabusie efektów kształcenia w zakresie wiedzy.”

W porównaniu do roku ubiegłego wystąpił wzrost ocen we wszystkich kwestiach związanych z osiąganiem efektów kształcenia, np. zajęcia spełniły moje oczekiwania z 4,15 do 4,32, a studenci widzą możliwość wykorzystania zdobytych wiedzy i umiejętności z 4,25 do 4,46. Dystans do średniej oceny z pozostałych wydziałów UMK znacznie się zmniejszył. Najwyżej oceniane zajęcia pod względem osiągnięcia efektów kształcenia przedstawiono w poniższej tabeli.

	Średnia ważona z pytań 12 - 17
Demografia współczesnej Europy, 2200-OG-DWE, sem.zimowy, Wykład	4,83
Geologia, 2200-G-G-1-S1, sem.letni, Laboratorium	4,74
Biomedyczne podstawy rozwoju człowieka, 2200-BPRCTIR-1-S1, sem.zimowy, Ćwiczenia audytoryjne	4,39
Astronomiczne podstawy geografii, 2200-APG-G-1-S1, sem.zimowy, Wykład	4,36
Metody statystyczne w geografii, 2200-MSG-G-1-S1, sem.zimowy, Wykład	4,35

Na podstawie powyższych zestawień stwierdzono, iż Wydział Nauk o Ziemi uzyskał w roku akad. 2014/2015 nieznacznie niższe od średniej uniwersyteckiej wyniki z ankiet studenckich. Poprawy wymaga zwiększenie aktywności studenckiej w ocenie zajęć poprzez system ankietyzacji. Poprawy wymagają również aspekty organizacyjne zajęć oraz jakość pracy prowadzących.

Przeprowadzona w roku akademickim 2014/2015 ankietyzacja zajęć przez studentów wykazała dla większości prowadzących i prowadzonych przez nich zajęć oceny pozytywne (między 4 a 5 w skali od 1-5). Przypadki bardzo niskich ocen będą analizowane indywidualnie.

4. Hospitacje zajęć

W roku akademickim 2014-2015 przeprowadzono na Wydziale Nauk o Ziemi UMK w Toruniu **21 hospitacji** zajęć. Objęto nimi: 7 pracowników samodzielnych, 8 ze stopniem doktora, 1 z tytułem mgra oraz 5 słuchaczy studiów doktoranckich. Hospitowane zajęcia były prowadzone na następujących kierunkach studiów: geografia - 18, w tym 12 na studiach I st., 3 na specjalizacji geografia turystyczna oraz 3 na studiach II st., geoinformacja środowiskowa - 1 (studia II st.), studia miejskie - 1 (studia I st.), wykłady ogólnouniwersyteckie - 1.

Metodyka hospitacji

- Hospitacje pracowników przeprowadzali kierownicy katedr, natomiast kierowników katedr hospitowały władze dziekańskie. Natomiast kontrolę jakości kształcenia doktorantów przeprowadzali ich opiekunowie.
 - Ocena zajęć odbywała się po uzgodnieniu terminu z hospitem.
 - Przed hospitacją prowadzący zajęcia był zobowiązany wypełnić arkusz hospitacyjny (załącznik 2) podając temat zajęć, cel zajęć i zakładane efekty kształcenia, które muszą nawiązywać do efektów podanych w opisie przedmiotu oraz efektów kierunkowych dla danego kierunku studiów. Ponadto musiał podać planowane metody i środki dydaktyczne.
 - Hospitem opisuje przebieg zajęć, a następnie ocenia w skali od 0 do 5 zajęcia wg pytań w arkuszu hospitacyjnym
 - Na zakończenie hospitem wpisuje uwagi i zalecenia oraz podaje ostateczną ocenę wg skali ocen: 5-wysoka, 4-ponadprzeciętna, 3-przeciętna, 2-poniżej przeciętnej, 1-niska (negatywna).
- Przeprowadzone w roku akad. 2014/2015 hospitacje wykazały dobry i bardzo dobry poziom ocenianych zajęć:

- 5 - ocena wysoka – 15 hospitacji
- 4,5 – ocena wysoka/ponadprzeciętna – 1 hospitacja
- 4 – ocena ponadprzeciętna – 3 hospitacje
- Brak oceny ostatecznej – 2 hospitacje

Średnia dla wszystkich ocenianych zajęć wyniosła **4,55**.

W zaleceniach pohospitacyjnych zwrócono uwagę na następujące problemy:

1. Jasno formułować cel zajęć (wykładu, ćwiczeń). Podać plan zajęć, omawiane zagadnienia w czasie wykładu lub ćwiczeń. Podać literaturę dotyczącą konkretnych zajęć.
2. Wprowadzane zagadnienia poprzedzić przypomnieniem wiadomości ze wcześniejszych etapów edukacji.
3. Zainteresować studentów omawianą tematyką – uatrakcyjnienie zajęć.
4. Zwiększyć aktywność studentów w czasie zajęć, zachęcać ich do zadawania pytań i dyskusji. Korygować wypowiedzi studentów, wyjaśniać ich błędy.
5. Dostosować tempo wykładu do możliwości sporządzenia notatek.
6. Lepiej zaplanować czas w trakcie wykładu.
7. Wykorzystać techniki multimedialne, platformę edukacyjną Moodle
8. Zwrócić większą uwagę na aplikacyjność omawianych zagadnień.
9. Zwiększyć udział części praktycznej (pomiarowej) w trakcie ćwiczeń.
10. Dostosować czas przeznaczony na kolokwium do zakresu materiału.

Infrastruktura:

Wymienić rzutnik multimedialny w sali seminaryjnej Katedra Geomatyki i Kartografii – niewystarczający do prezentacji referowanych zagadnień. Podwiesić rzutnik u sufitu w Sali ćwiczeniowej Katedry Hydrologii i Gospodarki Wodnej.

5. Losy absolwentów

Monitorowanie losów osób kończących studia jest jedną z metod oceny przygotowania absolwentów do wyzwań rynku pracy, a także jakości kształcenia. Monitorowanie losów absolwentów prowadzi Biuro Karier UMK w postaci ankiet po 6 miesiącach oraz po 3 latach od ukończenia studiów.

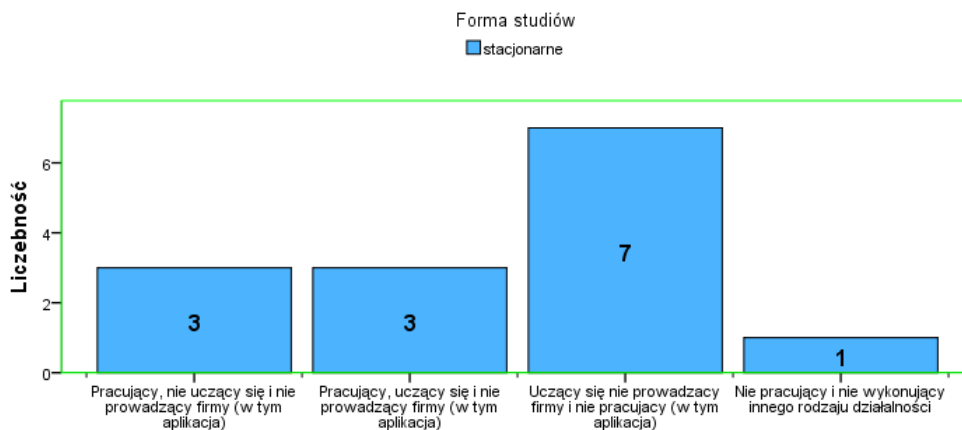
W roku akad. 2014/2015 monitoringiem objęto absolwentów dwóch kierunków: geografii (studia I i II stopnia) oraz turystyki i rekreacji (studia I stopnia).

ABSOLWENCI GEOGRAFII

W badaniach wzięło udział 14 absolwentów 1 stopnia oraz 37 absolwentów 2 stopnia, w tym 3 absolwentów studiów niestacjonarnych.

Na studiach I stopnia na 14 ankietowanych tylko 1 absolwent nie pracował, ani nie wykonywał innej działalności. Pozostali absolwenci uczyli się (7 osób) lub też pracowali (6 osób, w tym 3 jednocześnie pracowało i uczyło się).

Wykres1. Aktywność zawodowa absolwentów studiów stacjonarnych i niestacjonarnych I stopnia, w 6 m-cy po zakończeniu studiów.



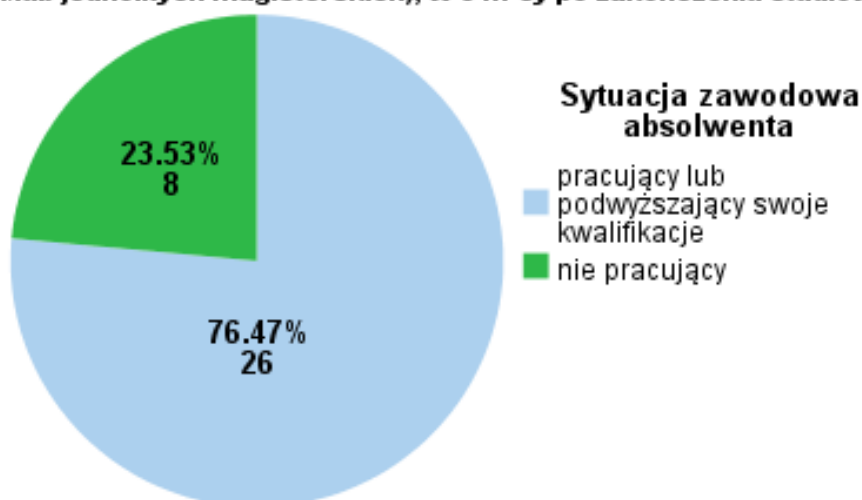
Spośród pracujących, większość (5 osób) było zatrudnionych na podstawie umowy cywilno-prawnej, w wymiarze 85-168 godzin miesięcznie, a tylko 1 osoba miała umowę o pracę (tab. 2).

Tabela 2. Charakterystyka formy zatrudnienia absolwentów studiów I stopnia biorących udział w badaniu w 6 m-cy po zakończeniu studiów.

	Tryb ukończonych studiów	
	Stacjonarne	Niestacjonarne
Liczba osób zatrudnionych na podstawie umowy o pracę	1	0
w tym zatrudnionych na pełen etat	1	0
Liczba osób zatrudnionych na podstawie umowy cywilno-prawnej (zlecenie lub dzieło)	5	0
w tym w wymiarze do 84 godzin miesięcznie	0	0
w tym w wymiarze 85-168 godzin miesięcznie	5	0
w tym w wymiarze ponad 168 godzin miesięcznie	0	0
Liczba osób wykonujących pracę bez Umowy	0	0

Na studiach II stopnia spośród 37 absolwentów 29 osób (76,5%) pracowało lub uczyło się dalej, pozostałe 8 osób nie pracowało i nie wykonywało innej działalności. Pół roku po ukończeniu studiów 19 absolwentów pracowało, 1 osoba prowadziła firmę, a 7 osób dalej się uczyło. 1 osoba wykonywała prace niezarobkowe (rys. 6).

Wykres 6. Aktywność zawodowa absolwentów studiów stacjonarnych II stopnia (i/lub jednolitych magisterskich), w 6 m-cy po zakończeniu studiów.



Niestety nie zawsze wykonywana przez absolwentów praca nawiązywała do ukończonego kierunku studiów. Absolwenci wykonywali pracę w charakterze personelu biurowego, asystenta, sprzedaży i obsługi klienta, uczestniczyli w szkoleniach i edukacji, oraz w branży hotelarskiej, turystyce i rekreacji.

Tabela 4. Stanowiska zajmowane przez osoby pracujące niekontynuujące nauki w 6 m-cy po zakończeniu studiów

	Liczebność
Praca asystencka/personel biurowy	4
Kadry/HR/Doradztwo zawodowe	1
Edukacja/Szkolenia	3
Finanse/Bankowość/Księgowość	1
Hotelarstwo/Turystyka/Rekreacja	3
Logistyka/Transport/Dystrybucja/Zakupy	1
Marketing/Reklama/Promocja/PR	1
Rolnictwo/Hodowla/Ogrodnictwo/Leśnictwo/Ochrona środowiska	2
Sprzedaż/Obsługa klienta	5

Absolwenci geografii wskazali najważniejsze kompetencje niezbędne do wykonywania pracy, takie jak: dobra organizacja pracy, samodzielność, orientacja na klienta, komunikatywność, elastyczność, odporność na stres.

Tabela 6. Najważniejsze kompetencje w opinii pracujących niekontynuujących nauki absolwentów w 6 m-cy po zakończeniu studiów

		Liczba absolwentów wskazujących kompetencję jako najważniejszą na zajmowanym stanowisku	Udział osób wskazujących możliwości rozwinięcia kompetencji podczas studiów
		Liczebność	Liczebność
komunikatywność	Tak	5	.80
kreatywność	Tak	3	.33
myślenie analityczne	Tak	2	1.00
elastyczność	Tak	5	.60
asertywność	Tak	2	.00
odporność na stres	Tak	5	.60
branie odpowiedzialności	Tak	4	.50
wytrwałość i konsekwencja	Tak	4	.75
samodzielność	Tak	7	.86
sumienność i dokładność	Tak	4	1.00
orientacja na cel	Tak	1	1.00
nastawienie biznesowe	Tak	1	.00
praca zespołowa	Tak	3	.67

budowanie_relacji	Tak	3	.67
orientacja_na_klienta	Tak	7	.14
uczenie_i_szkolenie	Tak	3	1.00
dążenie_do_rozwoju	Tak	3	.67
mobilizowanie_innych	Tak	3	.67
zaangażowanie	Tak	3	.67
etyka_i_profesjonalizm	Tak	2	.50
planowanie_i_koordynowanie	Tak	3	.67
organizacja_pracy	Tak	8	1.00
zarządzanie_zespołem	Tak	1	.00
delegowanie	Tak	1	.00

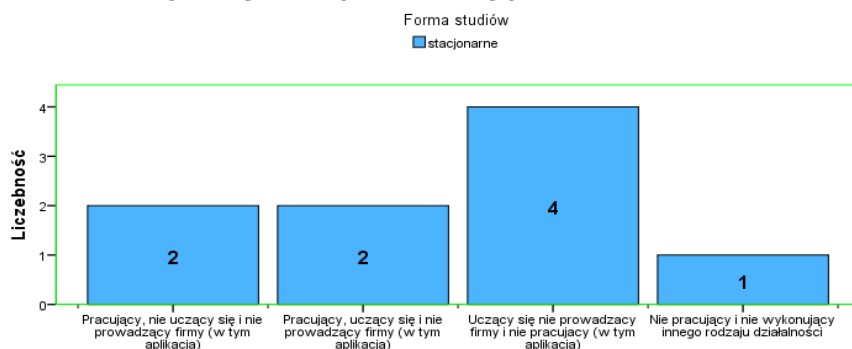
Absolwenci oceniając program studiów podkreślali: większy udział praktyki, większe dostosowanie do rynku pracy, więcej zajęć terenowych, obsługa komputerów, GIS, języki obce, przedmioty przydatne w zawodzie nauczyciela (dydaktyka, pedagogika, psychologia, emisja głosu) oraz niezbędne w prowadzeniu firmy (ekonomia, rachunkowość i księgowość, finanse), zarządzanie i kierowanie zespołami ludzkimi.

ABSOLWENCI TURYSTYKI I REKREACJI

W badaniach losów absolwentów wzięło udział 9 osób, które ukończyły kierunek turystyka i rekreacja. Niezbyt liczna próba uniemożliwia przeprowadzenie szczegółowej analizy.

Na 9 absolwentów 4 osoby podjęły pracę (w tym 2 jednocześnie się uczyło), 4 osoby uczyły się dalej, a 1 osoba nie pracowała i nie wykonywała innej działalności (wykres 1).

Wykres 1. Aktywność zawodowa absolwentów studiów stacjonarnych i niestacjonarnych I stopnia, w 6 m-cy po zakończeniu studiów.



Spośród pracujących 2 osoby znalazły zatrudnienie na podstawie umowy o pracę,. A 2 na podstawie umowy cywilno-prawnej (zlecenie lub umowa o dzieło) w wymiarze do 84 godzin miesięcznie. Osoby zatrudnione w hotelarstwie/turystyce/rekreacji podkreślały spośród kompetencji społecznych: komunikatywność, sumiennność i dokładność, budowanie relacji, etykę i profesjonalizm oraz organizację pracy. Z wiedzy i umiejętności najważniejsze były znajomość języka obcego oraz obsługi komputera. A z przedmiotów: Organizacja i obsługa ruchu turystycznego i Podstawy turystyki i hotelarstwa.

6. Wnioski z prac Komisji ds. Jakości Kształcenia dla poszczególnych kierunków studiów

GEOGRAFIA - dr L. Kozłowski

Na posiedzeniu Komisji ds. Jakości Kształcenia ds. geografii w dniu 10 grudnia 2015 r. sformułowano, przy aktywnym udziale przedstawicieli studentów następujące wnioski:

Problemy:

- 1) zbyt mała aktywność pracowników w zakresie doskonalenia form i treści kształcenia, w tym także aktualizacji treści kształcenia w opisach przedmiotów;
- 2) niezadawalające tempo procesu poszerzania umiejętności praktycznych w ramach zajęć;
- 3) powtarzanie treści przedmiotów na I i II stopniu - zdecydowana większość studentów II stopnia to absolwenci studiów I stopnia, prowadzonych przez WNoZi;
- 4) niejednolite warunki zaliczania przedmiotów do wyboru, co powoduje nierównomierność nakładu pracy w ramach poszczególnych zajęć;
- 5) niezgodność treści części sylabusów ze stanem faktycznym, w tym m.in. w zakresie form zaliczenia przedmiotu;
- 6) bardzo zróżnicowane warunki zaliczania przedmiotów ogólnouniwersyteckich (duże różnice nakładu pracy) oraz zbyt duża liczba przedmiotów anglojęzycznych w stosunku do polskojęzycznych w ofercie ogólnouczelnianej;
- 7) zbyt późne udostępnianie planów zajęć studentom i pracownikom, a także liczne błędy, skutkujące nieporozumieniami i chaosem organizacyjnym;
- 8) nadużywanie przez pracowników niektórych form i metod dydaktycznych (prezentacje) i niedostosowanie sposobu oceniania do możliwości intelektualnych wszystkich studentów;
- 9) brak informacji w ofercie kierunków studiów o samofinansowaniu transportu i potrzeb bytowych studentów w trakcie ćwiczeń terenowych;
- 10) niski poziom wiedzy ogólnej niektórych absolwentów szkół średnich, przyjmowanych na studia na kierunek geografia;
- 11) zbyt liczne grupy laboratoryjne, co może naruszać zasady bezpieczeństwa;
- 12) brak miejsca do odpoczynku w trakcie przerw między zajęciami, szczególnie w holu na parterze budynku przy ul. Lwowskiej 1.

II. Rekomendacje. Komisja rekomenduje następujące działania:

1. Za jakość zajęć dydaktycznych pracownika odpowiada przede wszystkim jego bezpośredni przełożony, dlatego należy przypominać kierownikom jednostek o obowiązku czuwania nad procesem dydaktycznym realizowanym przez pracowników. Ponieważ opisy przedmiotów są obowiązkowym elementem procesu kształcenia, osiągania i oceny zakładanych efektów kształcenia, Komisja postuluje konieczność dyscyplinowania pracowników, zaniedbujących obowiązek posiadania i aktualizowania opisów przedmiotów.
2. Komisja postuluje zwrócenie się do władz Uniwersytetu z zapytaniem o możliwość wprowadzenia obowiązku ankietyzacji zajęć przez studentów i powiązania go z systemem rozliczania cyklu dydaktycznego w systemie USOS.
3. Pracownicy Wydziału powinni dążyć do kształcenia w ramach zajęć umiejętności praktycznych, co powinno znaleźć swoje odzwierciedlenie w sylabusach. Komisja uznaje, że efekty przedmiotowe powinny być skonkretyzowane, w przeciwieństwie

do bardziej ogólnych efektów kierunkowych (należy wymieniać konkretne czynności, metody, programy, narzędzia, itp.).

4. Treści przedmiotów powtarzające na studiach II stopnia powinny zostać zmienione przez osoby prowadzące. Odpowiedzialność za treści przedmiotów spoczywa na prowadzących zajęcia i kierownikach jednostek, którzy powinni koordynować dydaktykę podległych pracowników.
5. Komisja proponuje wprowadzenie jednolitych kryteriów zaliczenia przedmiotów do wyboru, opartych o znormalizowany test, sprawdzający efekty kształcenia.
6. Treść sylabusów oraz zakres i forma realizowanych zajęć muszą być zgodne. Pracownik jest zobowiązany do realizacji zapisów sylabusu.

GEOINFORMACJA ŚRODOWISKOWA – dr hab. Zenon Kozieł, prof. UMK

Problemy:

1. Malejące zainteresowanie kandydatów na studia na kierunku geoinformacji środowiskowa (GŚ). W 2013 oraz w 2014 roku na GŚ studia rozpoczęło około 50 osób (łącznie z grupami niestacjonarnymi), natomiast w roku 2015 jedynie ok. 30 osób.
2. Niewielki odsetek absolwentów - spośród studentów, którzy rozpoczęli studia w 2013 r., studia ukończyło około 27% osób. Świadczyć to może o tym, iż kierunek ten pod względem programowym jest niełatwy lub też osoby podejmujące studia są słabo przygotowane.
3. Na podstawie sondażu przeprowadzonego w grupach studentów na kierunku GŚ, opinii Członków Komisji ds. Kształcenia na kierunku GŚ, a także prowadzących Komisja zgłasza uwagi rekomendacje:
 - mała ilość zajęć z zakresu informatyki,
 - zbyt mała liczba godzin przeznaczonych na praktyki w specjalistycznych firmach;
 - zbyt małą ilością zajęć geoinformacyjnych (laboratoryjnych), natomiast zbyt dużą zajęć środowiskowych;
 - powtarzaniem treści zajęć z jednych przedmiotów na innych;
 - treściami zajęć niezgodnymi z nazwą przedmiotu;
 - złą kolejnością zajęć w planie studiów;
 - zasadnością wprowadzania zajęć ogólnouniwersyteckich do programu studiów;

Niezależnie od powyższego, należy zauważyć, iż obecny program studiów z Geoinformacji Środowiskowej w opinii zdecydowanej większości osób prowadzących zajęcia, jak również Członków Komisji ds. Kształcenia na Kierunku GŚ, jest programem logicznym i spójnym.

STUDIA MIEJSKIE – dr Beata Hołowiecka

Głównym zadaniem Komisji ds. Jakości Kształcenia na kierunku studia miejskie w roku akademickim 2014/2015 była kontynuacja przeglądu sylabusów pod kątem ich poprawnego opracowania oraz na ich podstawie ocena programu studiów (zgodność treści poszczególnych przedmiotów ze specyfiką kierunku, ustalenie czy treści nie powtarzają się w ramach różnych przedmiotów, utworzenie matrycy efektów kształcenia w celu ustalenia czy wszystkie efekty kierunkowe są realizowane w ramach przedmiotów objętych programem studiów).

Stwierdzono brak sylabusów niektórych przedmiotów lub też poważne braki wymagające uzupełnienia. Najczęściej pojawiającym się zastrzeżeniem jest brak wykazu

tematów/zagadnień realizowanych na poszczególnych zajęciach (wykładach i ćwiczeniach). Nadal wiele błędów pojawia się w rozliczeniu całkowitego nakładu pracy studenta w odniesieniu do punktów ECTS. Brak jest też odniesienia efektów kształcenia sformułowanych dla danego przedmiotu do efektów kierunkowych. Nadal wiele błędów pojawia się w opisie metod i kryteriach oceny.

Wielu pracownikom brak podstawowej wiedzy na temat tego jak przygotować poprawnie opis przedmiotu – w związku z tym Komisja proponuje rozważyć, czy nie warto sformułować kilka wskazówek w odniesieniu do najczęściej popełnianych błędów dotyczących wymogów formalnych lub przygotować formularz wzorcowy.

TURYSTYKA I REKREACJA – dr hab. Dariusz Sokołowski, prof. UMK

W pierwszym roku prowadzenia kierunku turystyka i rekreacja (nowego programu) Komisja podjęła się monitorowania dwóch kwestii:

1. Program studiów - sposób realizacji zajęć oraz trudności, z jakimi spotykają się studenci w procesie dydaktycznym. Stwierdzono niepełną zgodność treści części sylabusów z problematyką realizowaną na zajęciach. Ponadto studenci sygnalizowali niedogodności z brakiem miejsca do oczekiwania na zajęcia.
2. Kontrola sylabusów – Komisja stwierdziła braki szeregu sylabusów, zarówno na specjal. Animacja Sportu i Rekreacji, jak i Krajoznawstwo i Obsługa Ruchu Turystycznego:

Wnioski końcowe:

1. Wskazane jest zmobilizowanie studentów do bardziej powszechnego udziału w ankietowaniu zajęć dydaktycznych.
2. Wskazane jest zachęcenie studentów do zwiększenia ich udziału w opiniowaniu programów studiów i sposobu realizacji zajęć, do artykułowania swoich oczekiwań związanych z tymi aspektami studiów, a także zgłaszania ewentualnych trudności, z jakimi spotykają się w związku ze studiami.
3. Konieczne jest zmobilizowanie pracowników realizujących zajęcia dydaktyczne do zamieszczania opisów przedmiotów w USOS; uwaga powyższa dotyczy w głównym stopniu pracowników spoza Wydziału Nauk o Ziemi.

STUDIA DOKTORANCKIE - GEOGRAFIA – dr hab. Paweł Molewski, prof. UMK

Na studiach doktoranckich z geografii, w programie studiów doktoranci mają 2 przedmioty obowiązkowe: Metodologię badań geograficznych oraz Statystyczne i numeryczne metody analizy danych oraz seminaria. Resztę zajęć kształtują indywidualnie pod kątem realizowanej pracy doktorskiej. Na studiach doktoranckich wsłuchując się w głosy studentów dokonano zmiany prowadzącego przedmiot Statystyczne i numeryczne metody analizy danych.

STUDIA PODYPLOMOWE – dr Elżbieta Grzelak-Kostulska

W roku akademickim 2014/2015 odbyła się pierwsza edycja prowadzonych na Wydziale Nauk o Ziemi studiów podyplomowych z zakresu gospodarki przestrzennej i rozwoju regionalnego. Inicjatywa utworzenia międzywydziałowych studiów podyplomowych była wynikiem

współpracy trzech wydziałów: WNoZi, WPiA i WNEiZ. Główne założenie programowe opierało się na koncepcji połączenia doświadczeń naukowców i praktyków z różnych dziedzin. Studia rozpoczęło 20 słuchaczy, jedna osoba zrezygnowała z kontynuacji nauki z powodów osobistych w trakcie pierwszego semestru. Do egzaminu końcowego przystąpiło 18 osób, jeden ze słuchaczy w związku z wyjazdem za granicę złożył podanie o przedłużenie terminu ukończenia studiów do stycznia 2016 roku.

Słuchacze, jak wynika z analizy ankiet osobowych, w przeważającej większości związani byli zawodowo z gospodarką przestrzenną (pracownicy biur planowania, urzędów miast i gmin), co w istotnym stopniu determinowało ich oczekiwania.

Zgodnie z Zarządzeniem Rektora UMK nr 198 z 16 października 2014 r. słuchacze mieli określić swoje oczekiwania w momencie rozpoczynania studiów oraz ocenić ich poziom spełnienia po zakończeniu zajęć. Niestety słuchacze nie mogli poddać się badaniu, ponieważ ankieta nie była dla nich dostępna w systemie USOS (prace nad nią były w toku). Po konsultacji z Uczelnianym Koordynatorem ds. Jakości Kształcenia i potwierdzeniu informacji o niemożności zebrania w ten sposób opinii, opracowano krótką ankietę dla każdego przedmiotu, składającą się z następujących pytań:

1. Czy treści przekazywane na zajęciach są zgodne z oczekiwaniami?
2. Czy wymiar godzinowy jest odpowiedni?
3. Czy prowadzący wykazał się kompetencją w trakcie zajęć?
4. Czy prowadzący potrafił zainteresować swoimi zajęciami?
5. Ogólna ocena (od 1 do 6: 1 – najniższa, 6 - najwyższa)
6. Uwagi.

Wyniki ankiety wskazały przede wszystkim na konieczność dokonania pewnych zmian w programie studiów. Zdaniem słuchaczy wskazane byłoby poszerzenia zakresu modułu kształcenia III – prawnego, kosztem modułu II – ekonomicznego. Za istotne uznano zredukowanie treści dotyczących rozwoju i planowania w wymiarze regionalnym, a przeniesienie akcentu na problematykę gospodarki przestrzennej na szczeblu gminnym. Słuchacze wskazali także na konieczność zwiększenia wymiaru zajęć dotyczących prawa planowania przestrzennego, zwłaszcza o charakterze praktycznym (ćwiczenia) dotyczących procedur sporządzania miejscowych planów zagospodarowania przestrzennego, studiów uwarunkowań i kierunków zagospodarowania przestrzennego gmin, zasad opracowania decyzji o warunkach zabudowy i lokalizacji inwestycji celu publicznego. Zebrane informacje są podstawą do wprowadzenia zmian w programie studiów podyplomowych, by oferta dydaktyczna w pełni odpowiadała oczekiwaniom potencjalnych słuchaczy.

Podsumowanie

Realizacja zadań związanych z doskonaleniem jakości kształcenia – rekomendacje na rok 2014/15

1. Wykonano szereg zadań związanych z rekomendacjami z roku poprzedzającego. Pomimo przeprowadzonej akcji informacyjnej (u-maile, plakaty, upublicznienia raportu i spotkania ze studentami) zwrotność ankiet zmniejszyła się z 10,98 do 10,33%. Wynik ten można uznać jednak za zadawalający ponieważ w skali uczelni zanotowano jeszcze większy spadek zwrotności ankiet, aż o 2,5% z 13,38% do 10,86% . Można więc uznać, że podjęte działania przyniosły pozytywny skutek.
2. Zwiększyła się świadomość studentów o istocie Krajowych Ramach Kwalifikacji dzięki akcji informacyjnej.
3. Zwiększono kontrolę jakości zajęć, prowadzono ich hospitacje, analizowano ankiety i opinie studentów.
4. Również dostępność literatury nieznacznie się polepszyła (wyniki ankiet studenckich), pracownicy na bieżąco monitorują dostępność literatury w Bibliotece Uniwersyteckiej, składają wnioski o zakupienie niezbędnej literatury.

Ankietyzacja zajęć

1. Pracownicy uzyskali wysokie oceny w zakresie organizacji zajęć (dostępność sylabusów i literatury), byli dobrze przygotowani do prowadzenia zajęć, stwarzali przyjazną atmosferę, byli również dostępni a konsultacjach.
2. Poprawy wymaga zwiększenie zainteresowania studentów zajęciami, uatrakcyjnienie zajęć, zainteresowanie studentów omawianą tematyką.
3. Oferowane zajęcia umożliwiały osiągnięcie zakładanych efektów kształcenia, jednak nie zawsze spełniły oczekiwania studentów.
4. We wszystkich kategoriach i pytaniach osiągnięto o 0,1-0,2 oceny wyższe wartości, zmniejszył się dystans do średniej jakości kształcenia z pozostałych wydziałów UMK.
5. Odnotowywane są przypadki bardzo niskich ocen pracowników lub zajęć. Dotyczy to tych samych osób co w roku ubiegłym. Każdy przypadek będzie indywidualnie rozpatrywany.

Hospitacje zajęć

1. W wyniku hospitacji 21 zajęć stwierdzono, że zajęcia są prowadzone na wysokim poziomie (średnia ocen 4,55, w skali 1-5). Na tak wysoki wynik wpływa niewątpliwie fakt, że są to hospitacje zapowiedziane i prowadzący ma czas się odpowiednio przygotować. Niemniej wzorowe przygotowanie zajęć sprzyja wprowadzeniu dobrych praktyk do procesu kształcenia.
2. Większej kontroli wymagają doktoranci i osoby rozpoczynające pracę nauczyciela akademickiego.
3. Uwagi szczegółowe i zalecenia w arkuszach hospitacyjnych wskazują obszary do poprawy (zalecenia indywidualne).
4. Stwierdzono też konieczność doposażenia niektórych sal w sprzęt audiowizualny.

Losy absolwentów

1. Analiza losów 51 absolwentów geografii (studia I i II st.) oraz 9 absolwentów turystyki i rekreacji po 6 miesiącach od ukończenia studiów wskazuje, że znaczny odsetek absolwentów I stopnia kontynuuje naukę, niektórzy podjęli pracę, lub łączą pracę z nauką. Natomiast po studiach II stopnia ok. 76% absolwentów podjęło pracę lub się dalej uczy.
2. Niestety absolwenci geografii, w mniejszym stopniu turystyki i rekreacji, w większości nie pracują zgodnie z wykształceniem (kilku absolwentów pracuje w szkole).
3. Zróżnicowane miejsca pracy powodują, że zdobyta na studiach wiedza i umiejętności nie zawsze są przydatne w pracy. Absolwenci wskazują raczej na przydatność kompetencji miękkich oraz na wiedzę i umiejętności uniwersalne, np. znajomość języka obcego, umiejętność użytkowania komputera i specjalistycznego oprogramowania.

Wnioski z prac komisji ds. jakości kształcenia dla poszczególnych kierunków.

1. Dla wszystkich kierunków studiów występują uwagi dotyczące dostępności sylabusów przedmiotów w USOS-ie, niezgodność omawianych treści i warunków zaliczania z opisem przedmiotu, powtarzanie treści z innych przedmiotów, zbyt mała ilość zajęć praktycznych oraz ćwiczeń terenowych i praktyk, nadużywanie prezentacji studenckich jako jedynej formy prowadzenia zajęć, nieporównywalne warunki (trudność) zaliczeń przedmiotów.
2. Poruszane były też kwestie organizacyjne: zbyt późne udostępnianie planu zajęć, zbyt liczne grupy ćwiczeniowe (laboratoryjne), brak miejsca do odpoczynku między zajęciami.
3. Brak informacji o odpłatności za udział studentów w ćwiczeniach terenowych (transport, noclegi) na etapie rekrutacji.
4. Problemem jest nierówny poziom w zakresie wiedzy i umiejętności studentów zarówno I, jak i II stopnia. W efekcie część studentów nie nadąża za tokiem wykładów i ćwiczeń, co skutkuje dużym odsetkiem ocen niedostatecznych, znacznym odsiewem studentów i niskim poziomem terminowego kończenia studiów.

Podsumowując: na Wydziale Nauk o Ziemi kształcenie w roku akad. 2014/2015 było na wysokim poziomie i zanotowano w szeregu wskaźnikach polepszenie jego jakości. Nie oznacza to jednak braku problemów i obszarów wymagających naprawy i udoskonalenia. Musi to być jednak wspólna wola i praca: nauczycieli akademickich, studentów i doktorantów, władz dziekańskich, dziekanatu i pracowników administracji.

Toruń, 18 grudnia 2015 r.

8. CELE DOSKONALENIA JAKOŚCI KSZTAŁCENIA NA WYDZIALE NAUK O ZIEMI UMK W ROKU AKAD. 2015/2016

Cel 1	Wzrost poziomu zwrotności wypełnionych kwestionariuszy ankiet dotyczących oceny zajęć dydaktycznych w roku akademickim 2015/2016 W roku akademickim 2014/2015 poziom zwrotności ankiet dotyczących oceny zajęć dydaktycznych na wyniósł 10,33% a na pozostałych wydziałach 10,86%)				
Miernik wykonania celu	Wartość oczekiwana miernika	Termin realizacji	Zasoby niezbędne do realizacji celu	Osoba/komórka organizacyjna odpowiedzialna za realizację celu	Osoba odpowiedzialna za monitorowanie realizacji celu
Poziom zwrotności w ujęciu procentowym	ok. 12%	20.09.2016	Nie dotyczy	Koordynatorzy przedmiotów i prowadzący zajęcia	Wydziałowy koordynator ds. jakości
Zadania do wykonania w ramach realizacji celu					
Lp.	Opis zadania	Termin realizacji	Zasoby niezbędne do realizacji zadania	Osoba/osoby/komórka organizacyjna odpowiedzialna/e za realizację zadania	
1	Zachęcanie studentów do wypełniania ankiet dotyczących oceny zajęć dydaktycznych poprzez: - informowanie o ankietyzacji na pierwszych i ostatnich zajęciach - plakaty informujące o ankietyzacji na tablicach ogłoszeń oraz na stronie internetowej wydziału - wysyłanie informacji o ankietyzacji poprzez U-mail	Pierwsze i ostatnie zajęcia Cały rok akademicki Dwa razy w każdym semestrze	Nie dotyczy	Nauczyciele akademicy realizujący zajęcia dydaktyczne w danym cyklu Prodziekan ds. kształcenia Prodziekan ds. studenckich	
2	Zaprezentowanie studentom wyników ankiet z poprzedniego roku akademickiego w USOS, zwrócenie uwagi na anonimowość ankiet oraz uwzględnianie ocen i uwag studentów w poprawie jakości kształcenia,	Pierwsze, ostatnie lub przedostatnie zajęcia w danym semestrze	Nie dotyczy	Nauczyciele akademicy realizujący zajęcia dydaktyczne w danym cyklu Wydziałowy koordynator ds. jakości	
3	Udostępnienie zbiorczych wyników ankiet studenckich w postaci raportu. Dyskusja na radzie wydziału z udziałem przedstawicieli studentów i doktorantów	Listopad 2015 r.	Nie dotyczy	Wydziałowy koordynator ds. jakości	

Cel 2	Zwiększenie świadomości studentów o efektach kształcenia w zakresie wiedzy, umiejętności i kompetencji społecznych jakie wnosi dany przedmiot i możliwości wykorzystania wiedzy i umiejętności w praktyce. W roku akademickim 2014/2015 oceny osiągnięcia zakładanych efektów kształcenia (od 4,37 -4,50) były niższe o ok. 0,1% od średnich na pozostałych wydziałach.				
Miernik wykonania celu	Wartość oczekiwana miernika	Termin realizacji	Zasoby niezbędne do realizacji celu	Osoba/komórka organizacyjna odpowiedzialna za realizację celu	Osoba odpowiedzialna za monitorowanie realizacji celu
Ocena w skali od 1-5	od 4,40 do 4,60	20.09.2016	Papier kserograficzny	Koordynatorzy przedmiotów Samorząd studencki (spotkanie informacyjne, plakaty)	Wydziałowy koordynator ds. jakości
Zadania do wykonania w ramach realizacji celu					
Lp.	Opis zadania	Termin realizacji	Zasoby niezbędne do realizacji zadania	Osoba/osoby/komórka organizacyjna odpowiedzialna/e za realizację zadania	
1	Informowanie studentów o efektach kształcenia w zakresie wiedzy, umiejętności i kompetencji społecznych na każdych zajęciach.	Pierwsze zajęcia	Nie dotyczy	Nauczyciele akademicy realizujący zajęcia dydaktyczne w danym cyklu	
2	Zachęcenie studentów do zapoznania się z opisami przedmiotów w USOS, gdzie podane są efekty kształcenia - ogłoszenie na tablicy ogłoszeń, strona internetowa wydziału, poczta U-mail	Cały rok akademicki	Nie dotyczy	Wydziałowy koordynator ds. jakości	
3	Udostępnienie zbiorczych wyników ankiet studenckich w postaci raportu. Dyskusja na radzie wydziału z udziałem przedstawicieli studentów i doktorantów	Listopad 2016 r.	Nie dotyczy	Wydziałowy koordynator ds. jakości	

Cel 3	Większa kontrola jakości zajęć, sposobu przekazywania treści, terminowości ich odbywania oraz sposobów weryfikacji zakładanych efektów kształcenia. W roku akademickim 2014/2015 oceny prowadzących zajęcia kształtowały się na poziomie 4,37-4,60 w zależności od pytania i były niższe o ok. 0,1% od średnich na pozostałych wydziałach.				
Miernik wykonania celu	Wartość oczekiwana miernika	Termin realizacji	Zasoby niezbędne do realizacji celu	Osoba/komórka organizacyjna odpowiedzialna za realizację celu	Osoba odpowiedzialna za monitorowanie realizacji celu
Ocena w skali od 1-5	od 4,50 do 4,70	20.09.2016	Nie dotyczy	Koordinatorzy przedmiotów	Wydziałowy koordynator ds. jakości
Zadania do wykonania w ramach realizacji celu					
Lp.	Opis zadania	Termin realizacji	Zasoby niezbędne do realizacji zadania	Osoba/osoby/komórka organizacyjna odpowiedzialna/e za realizację zadania	
1	Kontrola terminowości odbywania konsultacji przez nauczycieli akademickich (prac. samodzielny -2 godz./tydzień, pozostali 4 godz./tydzień.	Cały rok akademicki	Nie dotyczy	Kierownicy katedr, władze dziekańskie	
2	Kontrola terminowości odbywania zajęć oraz ich jakości poprzez hospitacje zajęć pracowników i doktorantów.	Cały rok akademicki	Nie dotyczy	Kierownicy katedr, opiekunowie doktorantów, władze dziekańskie	
3	Ocena treści poszczególnych przedmiotów, ich zgodności z programem studiów, powtarzania treści w ramach różnych przedmiotów, kryteriów oceniania	Cały rok akademicki	Nie dotyczy	Komisje ds. Jakości Kształcenia dla poszczególnych kierunków studiów. Wydziałowy koordynator ds. jakości	
4	Udostępnienie zbiorczych wyników ankiet studenckich w postaci raportu. Dyskusja o pracy wykładowców na radzie wydziału z udziałem przedstawicieli studentów i doktorantów	Listopad 2016 r.	Nie dotyczy	Wydziałowy koordynator ds. jakości	

Cel 4	Zwiększyć procent uzyskiwania w terminie dyplomów przez studentów na studiach licencjackich i magisterskich. W roku akad. 2014/2015 (do 1 grudnia 2015 r.) na geografii I st. obroniło się 85 osób na 118 studentów (72,0%), na geografii II st. 23 osoby z 42 studentów (54,8%), na geoinformacji środowiskowej_S2 – 6 osób z 22 studentów (27,3%) i geoinformacji środowiskowej_N2 7 studentów z 11 osób (63,6%).				
Miernik wykonania celu	Wartość oczekiwana miernika:	Termin realizacji	Zasoby niezbędne do realizacji celu	Osoba/komórka organizacyjna odpowiedzialna za realizację celu	Osoba odpowiedzialna za monitorowanie realizacji celu
Procent uzyskiwanych dyplomów	Studia I st. -80% Studia II st. – 60%	20.09.2016	Nie dotyczy	Opiekunowie prac dyplomowych	Wydziałowy koordynator ds. jakości
Zadania do wykonania w ramach realizacji celu					
Lp.	Opis zadania	Termin realizacji	Zasoby niezbędne do realizacji zadania	Osoba/osoby/komórka organizacyjna odpowiedzialna/e za realizację zadania	
1	Jak najszybsze formułowanie tematów prac dyplomowych, określenie zakresu pracy i rozpoczęcie prac badawczych pod opieką promotora.	Pierwszy miesiąc semestru	Nie dotyczy	Opiekunowie prac dyplomowych	
2	Ustalenie harmonogramu prac badawczych i oddawania kolejnych rozdziałów prac dyplomowych w zakładanych terminach.	Cały rok akademicki	Nie dotyczy	Opiekunowie prac dyplomowych	
3	Optymalne wykorzystanie czasu seminariów i konsultacji. Zwiększenie opieki nad seminarzystami.	Cały rok akademicki	Nie dotyczy	Opiekunowie prac dyplomowych	

dr hab. Marek Kejna, prof. UMK
Wydziałowy Koordynator ds. Jakości Kształcenia

Toruń, 18 grudnia 2015 r.